

22557 Oplæringsvejleder, sprogudviklende metoder

Inspirationsmateriale til undervisningen

Udviklet af:

Inge Lerbech Pedersen
Uddannelseskonsulent
SOSU Fredericia-Vejle-Horsens
E-mail: ilp@sosufvh.dk

Katrine Tang Sjøgren
Uddannelseskonsulent
SOSU Fredericia-Vejle-Horsens
E-mail: kts@sosufvh.dk

Indholdsfortegnelse

1. Indledning	4
Uddannelsens udbytte	6
2. Uddannelsens sammenhæng til jobområde (FKB)	6
Arbejdsfunktioner	6
Deltagerforudsætninger	6
Relevante uddannelser at kombinere med	7
3. Ideer til tilrettelæggelse	8
Didaktiske overvejelser for tilrettelæggelse af uddannelsen	8
Læringsforudsætninger	8
Læreprocessen og indhold	9
Rammefaktorer	9
Mål og vurdering	9
4. Temaer	10
Temaoversigt	11
Tema 1: Den overordnede uddannelsesopbygning	11
Tema 2: Elevforudsætninger	13
Tema 3: Vejlederens rolle og ansvar	14
Tema 4: Didaktik og læring	15
5. Opgaver og undervisningsmaterialer	16
Dag 1	18
Dag 2	25
Litteraturliste	31

1. Indledning

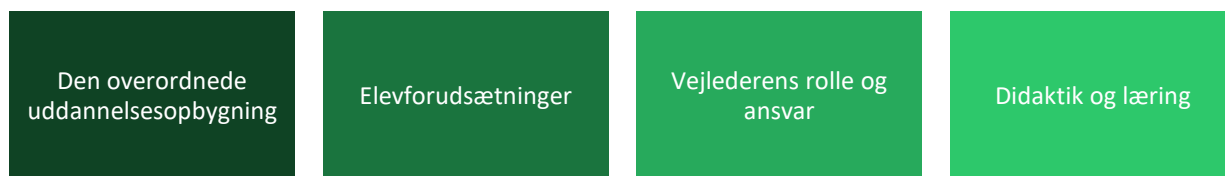
Både Børne- og undervisningsministeren og FEVU's parter er optaget af at sikre gode erhvervsuddannelser, herunder gode oplæringsforløb. Rambøll Management Consulting fremhæver i rapporten *"Kortlægning af virksomme indsatser, der kan øge gennemførelsen og reducere frafaldet på social- og sundhedsuddannelsernes hovedforløb"* (Rambøll, 2024) at bl.a. oplæringen er et tidspunkt i uddannelsen, hvor elever kan opleve en række udfordringer, som kan have betydning for elevernes frafald. Dette stiller krav til oplæringsvejledernes kompetencer. Professionalisering af oplæringsvejledningen er derfor afgørende for at sikre høj kvalitet i uddannelsesforløbet, understøtte udviklingen af dygtige elever og styrker mulighederne for, at elever fuldfører erhvervsuddannelserne.

På baggrund af analysen, *"Eftersyn af FEVU's arbejdsmarkedsuddannelser i oplæringsvejledning"* udarbejdet af Nationalt Center for Erhvervspædagogik (NCE, 2024), iværksatte Fællesudvalget for Erhvervsrettede Velfærdssuddannelser (FEVU) revision/udvikling af en række arbejdsmarkedsuddannelser i oplæringsvejledning for at matche arbejdsmarkedets fremtidige krav og behov og dermed medarbejdernes behov for kompetenceudvikling inden for området. Som noget nyt tegnes der uddannelsesmuligheder for hhv. SOSU og PA-vejledere.

Eftersynet viste et overordnet behov for professionalisering af vejlederuddannelserne, så vejlederen i højere grad skal kunne vejlede elever med varierende forudsætninger, skabe meningsfulde sammenhænge på tværs af vekselluddannelsens skole- og oplæring, understøtte og facilitere elevernes relationskompetence og refleksion over egen praksis og videreudvikle vejledningen og læringsmiljøet på oplæringsstedet (NCE, 2024).

Eftersynet danner grundlag for fire overordnede temaer, der er gennemgående for alle oplæringsvejlederuddannelser. De gennemgående fire overordnede temaer fremgår af nedenstående figur 1.

Figur 1: Temaer for FEVU's oplæringsvejlederuddannelser



Den overordnede uddannelsesopbygning

- Forståelse for erhvervsuddannelserne og deres opbygning, system og sektorforståelse, betydning af oplæringsvejledningsopgaven som en del af opgavevaretagelsen i velfærdssektoren.

Elevforudsætninger

- Indsigt i og metoder til at arbejde med alle elevgrupper inden for social- og sundhedssektoren og den pædagogiske sektor med sigte på at favne og levere professionel oplæring ift. forskellige forudsætninger og behov.

Vejlederens rolle og ansvar

- Oplæringsvejlederens rolle og ansvar som ansvarstagende ressourceperson i organisationerne, samt kompetencer til at varetage de forskellige opgavetyper knyttet til disse roller og ansvar.

Didaktik og læring

- Indsigt i og forståelse for at omsætte teorier om læring i meningsfulde fællesskaber på oplæringsstedet, samt facilitere løbende opfølgning på elevens læring og progression.

De fire temaer danner et fælles afsæt for, hvad deltagerne undervises i på tværs af uddannelserne. Temaerne vil være vægtet forskelligt i de enkelte arbejdsmarkedsuddannelser med udgangspunkt i den handlingsorienterede målformulering for den enkelte arbejdsmarkedsuddannelse.

Nærværende arbejdsmarkedsuddannelse "Oplæringsvejleder, sprogudviklende metoder" er et 2-dages specialiseringsmodul med fokus på inspiration og tilegnelse af kompetencer til at samarbejde omkring og styrke unge/voksnes dansksproglige udvikling og skrivefærdigheder. Målene for uddannelsen er primært knyttet til temaet 'Didaktik og læring', da uddannelsen har fokus på at skabe et attraktivt og inkluderende læringsmiljø i oplæringen med det mål, at flere elever gennemfører deres uddannelse. Vægtningen i tilrettelæggelsen af uddannelsen er således at få øje på og styrke læringsmulighederne for flersprogede elever i oplæringen.

Arbejdsmarkedsuddannelsen er ét af i alt 7 specialiseringsmoduler indenfor oplæringsvejledning.

Se alle arbejdsmarkedsuddannelserne indenfor oplæringsvejledning [her](#).

Uddannelsens udbytte

Specialiseringsmodulet fokuserer på at give deltagerne kompetencer til at tilrettelægge og gennemføre vejledning for elever der sammen med støtte til de faglige mål også har behov for støtte i dansk.

I takt med et stigende antal flersprogede elever, mangel på faglærte medarbejdere både nu og i fremtiden, en voksende ældrebefolkning og overordnet stor diversitet i elevsammensætningen på erhvervsuddannelserne i forhold til alder, etnicitet, national baggrund og fagligt niveau, er der behov for at øge oplæringsvejledernes kompetencer til at arbejde med sprogstøtte og udvikling af fagsprog i vejledningen samt kulturforskelle.

2. Uddannelsens sammenhæng til jobområde (FKB)

Moder-FKB:

2885 Omsorg og pleje i det kommunale sundhedsvæsen

Endvidere tilknyttet følgende af EPOS FKB'ere:

2223 Socialpsykiatri og fysisk/psykisk handicap

2877 Pædagogisk arbejde med børn og unge

2272 Sundheds- og sygeplejeopgaver i sygehusvæsenet

2726 Arbejde på klubområdet og i kulturhuse

Arbejdsfunktioner

Uddannelsen er en specialiseringsuddannelse for oplæringsvejledere, der som en del af det daglige arbejde tilrettelægger og gennemfører vejledning i forhold til udviklingen af erhvervsfaglige kompetencer hos elever, som er i oplæring som social- og sundhedshjælpere, social- og sundhedsassistenter eller pædagogiske assistenter.

Deltagerforudsætninger

Uddannelsen er målrettet social- og sundhedshjælpere, social- og sundhedsassistenter eller pædagogiske assistenter. Det anbefales, at deltageren har erfaring inden for arbejdsområdet og har uddannelsesmæssige forudsætninger svarende til den erhvervsuddannelse, der uddannes elever til.

Da uddannelsen er et specialiseringsmodul, kan det anbefales, at deltageren har gennemført 22550 Oplæringsvejleder, SOSU, basis eller 22551 Oplæringsvejleder, PA, basis 1 og 22552 Oplæringsvejleder, PA, basis 2 eller besidder tilsvarende kvalifikationer.

Relevante uddannelser at kombinere med

Strukturen for opbygningen af arbejdsmarkedsuddannelserne (AMU) målrettet oplæringsvejlederne er udformet således, at oplæringsvejlederne kan følge den som en strategisk kompetenceudviklingsplan og dermed sikre sig en relevant faglig baggrund. Medarbejdere vælger uddannelse med afsæt i forudgående kompetencer og den enkelte deltagers udviklingsbehov.

Basisuddannelser:

- 22550 Oplæringsvejleder, SOSU, basis.
- 22551 Oplæringsvejleder PA, basis 1.
- 22552 Oplæringsvejleder PA, basis 2.

Ajourføring:

- 22553 Oplæringsvejleder, SOSU/PA, ajourføring.

Overbygningsmoduler:

- 22554 Oplæringsvejleder, SOSU/PA, overbygning 1.
- 22555 Oplæringsvejleder, SOSU/PA, overbygning 2.

Specialiseringsmoduler:

- 22556 Simulation som pædagogisk metode.
- 22558 Udvikling og koordinering af uddannelse.
- 20813 Digitale vejlederkompetencer SOSU/Pædagogisk assistent.
- 49545 Praktikvejleder i tværprofessionelle læreprocesser.
- 42923 Praktikvejl. Af PAU- & SOSU elever - særlig indsats.
- 48383 Praktikvejleder, PAU- og SOSU elever, EUX, Talent.

Eksempler på øvrige relevante uddannelser at kombinere med:

- 49933 Projekt- og kvalitetsudvikling i sundhedsvæsenet.
- 42834 Anerkendende kommunikation i omsorgsarbejdet.
- 40144 Kollegial supervision på pæd.- eller sosuområdet.
- 40142 Dokumentation og evaluering af pæd./sosuarbejde.
- 22025 Samarbejde med pårørende.
- 40606 Arbejdsmiljø i sosu-arbejdet - etik og adfærd.

- 40823 Patientsikkerhed og utilsigtede hændelser.

Se alle FEVU's uddannelser her: <https://www.sevu.dk/fevu/amu-uddannelser>

3. Ideer til tilrettelæggelse

Didaktiske overvejelser for tilrettelæggelse af uddannelsen

De didaktiske overvejelser bag tilrettelæggelsen af uddannelsen er med en eksperimenterende, legende og afprøvende tilgang at få skabt et lærings- og udviklingsrum, som kan skabe kobling mellem teori og praksis, kan styrke motivationen hos deltageren og give inspiration til at arbejde videre med indsatserne omkring elevernes sproglige udvikling. Her er undervisningstilrettelæggelsen inspireret af blandt andre (Thise & Vilien, 2023) og (Larsen & Winther, 2024)

Den didaktiske planlægning af uddannelsen baserer sig på disse principper:

- Undervisningen skal tilrettelægges med afsæt i, hvad der er muligt i praksis.
- Tilrettelæggelse som et 1:1 split forløb ift. afprøvning af metoder skaber et godt grundlag for transfer.
- Deltageren får tydeliggjort metoder til at fremme sproglig udvikling gennem afprøvning af metoderne undervejs i kurset.

Ved at prioritere metoder, der indeholder drøftelser og samtaler, får deltageren samtidig mulighed for at reflektere over egen sproglige praksis. Her er det en forudsætning, at underviseren begrænser egen taletid.

Læringsforudsætninger

Den deltager, som forud for nærværende uddannelse, har deltaget i enten 22550 Oplæringsvejleder, SOSU, basis eller i 22551 Oplæringsvejleder, PA, basis 1, vil være blevet introduceret til samarbejdet med dansksproglige færdigheder og kulturforskelle på basisuddannelsen gennem disses uddannelsers mål nr. 3, *'Deltagerne kan, med viden om unge og voksne elevers kulturelle baggrund og deres forskellige faglige, personlige, sociale og læringsmæssige forudsætninger, planlægge og gennemføre oplæringsforløb for den enkelte elev.'*

Læreprocessen og indhold

Bag de foreslåede ideer og opgaver til undervisningsmateriale ligger inspirationer fra såvel et instruktivistisk, konstruktivistisk som et socialkonstruktivistisk lærings syn. Der vil således både være korte oplæg, der klæder deltagerne på teoretisk, men også læringselementer og tilhørende opgaver, der tager udgangspunkt i deltagernes praksisnære erfaringer, der gøres til grundlag for refleksion, diskussion og feedback.

Rammefaktorer

Uddannelsen er rammesat til to undervisningsdage. Den kan tilrettelægges som samlede undervisningsdage eller opdelt i split 1:1. Uddannelsen kan ligeledes tilrettelægges med fysisk fremmøde, som online forløb eller som et kombinationsforløb.

Mål og vurdering

Prøveformen på denne uddannelse er 'opgave med produktkrav'. Se prøvebeskrivelse, prøveforlæg, prøven (mindmap til deltager) og rettevejledning for yderligere information.

I uddannelsen her vil deltagerens kompetence blive udbygget med et specifikt fokus på at indtænke sprogstøtte i vejledningsopgaven; jf. nedenstående handlingsorienterede mål.

Figur 2: Handlingsorienteret mål for arbejdsmarkedsuddannelsen: 22557 Oplæringsvejleder, sprogudviklende metoder.

Handlingsorienteret målformulering for arbejdsmarkedsuddannelsen:

Deltageren kan:

1. med viden om unge og voksnes elevers forskellige samfundsmæssige og kulturelle baggrunde, planlægge og gennemføre oplæringsforløb for elever, der har brug for sprogstøtte ved løsning af kerneopgaven.
2. anvende praksis som læringsrum for sproglig udvikling på baggrund af viden om sprogets betydning for læring.
3. med udgangspunkt i elevens ressourcer anvende strategier og sprogudviklende metoder til at støtte elevens udvikling af dansk hverdags- og fagsprog.

4. reflektere over eget brug af dansk hverdags- og fagsprog, og over egen sproglige praksis og indgå i samarbejde med elev, oplæringssted og skole omkring elevens sproglige udvikling.

4. Temaer

I dette kapitel præsenteres de fire temaer, som ligger til grund for forslaget til undervisningens tilrettelæggelse og det specifikke indhold temaerne har fået på baggrund af uddannelsens handlingsorienterede mål. Til hvert af temaerne er der udvalgt emner, der er relevante at berøre i undervisningen ift. det pågældende tema. Underviser kan for egen introduktion til emnet omkring sprogstøtte orientere sig i disse referencer som giver en god indgang til emnet (Holm & Laursen, 2021), (Knudsen & Wulff, 2021), (Larsen & Winther, 2024), (Bakmand & Burchardt, 2024).

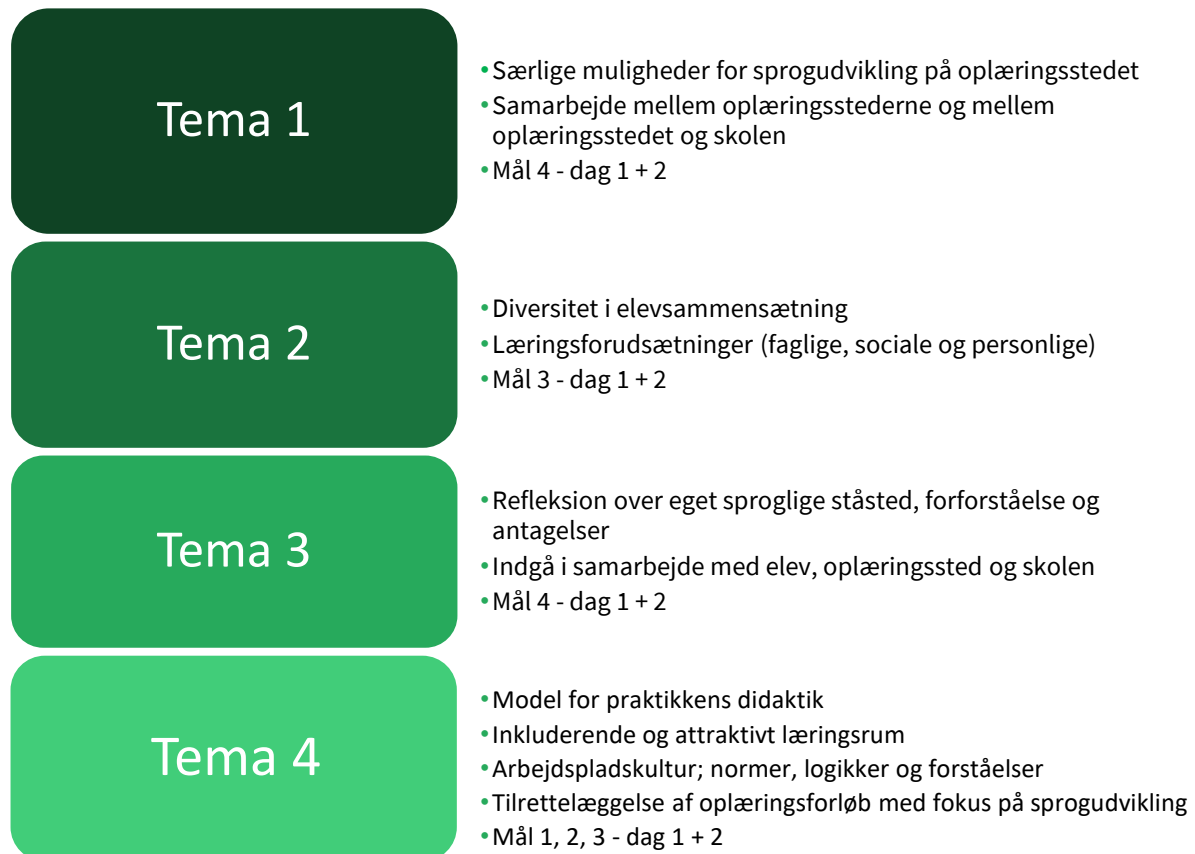
Temaerne er:

- Tema 1 – Den overordnede uddannelsesopbygning
- Tema 2 - Elevforudsætninger
- Tema 3 - Vejlederen rolle og ansvar
- Tema 4 – Didaktik og læring

Temaoversigt

Figur 3 viser en oversigt over de fire temaer og herunder hvilke emner, som deltagerne arbejder med på de to dage. Efterfølgende beskrives de fire temaer og tilhørende emner uddybende.

Figur 3: Oversigt over temaer og emner



Tema 1: Den overordnede uddannelsesopbygning

Dette tema relaterer sig til mål 4 i målformuleringen for arbejdsmarkedsuddannelsen (se figur 2) og der arbejdes med disse to emner:

- Særlige muligheder for sprogudvikling på oplæringsstedet.
- Samarbejdet mellem oplæringsstederne og mellem oplæringsstedet og skolen.

Emne: Særlige muligheder for sprogudvikling på oplæringsstedet

Formålet med dette emne er, at deltagerne får forståelse for, hvad det vil sige at være i oplæring som elev med migrantbaggrund. At oplæringsstedet i ældreplejen og på institutioner for børn, unge og voksne både er et læringsrum, hvor de skal lære det danske sprog og kultur at kende og en arbejdsplads, hvor de skal indgå i samarbejde med kolleger og borgere (børn, unge, forældre,

voksne og ældre). Samtidig møder eleverne i deres oplæring mange krav og forventninger, som indimellem kan være svære at imødekomme, fordi tiden og energien ikke rækker. Derfor er det vigtigt, at arbejdspladsen faciliterer den bedste mulighed for balance mellem læringsrum og arbejdsplads.

Formålet med emnet er også at få øje på det vigtige ved at arbejde med elevernes trivsel, anerkendelse og arbejdsliv ved at de inkluderes i fællesskabet på arbejdspladsen. At der arbejdes med ekstra tid. At der er fokus på sprogudvikling ved at give mulighed for at træne det danske fagsprog i udførelsen af arbejdsopgaver, på personalemøder, ved skriftlig dokumentation og ved deltagelse i sociale arrangementer. Kort sagt er der behov for en innovativ tilgang til udnyttelse af de muligheder, der er i praksis som læringsrum.

Dette inspirationsmateriale er udviklet med udgangspunkt i forskning (Gibbons, 2016) som peger på, at det er vigtigt, at flersprogede elever har mulighed for at bruge alle deres sproglige ressourcer, når nyt sprog skal læres¹. Derfor bør elever have mulighed for at bruge deres primære kulturelle og sproglige identitet i oplæringen og fx udtrykke sig på eget modersprog, i nogle situationer.

På en arbejdsplads er der mulighed for at møde kolleger, som har samme modersprog. Det gør det muligt for eleven at tale med vedkommende på sit modersprog, hvilket bidrager til udvikling af dansk hverdags- og fagsprog, samt udvikling af fagidentitet.

Det er ikke alene kolleger, ledere og samarbejdspartnere som er rammen for udvikling af sproget. Ifølge VIVE´s rapport ”Rekruttering og uddannelse af herboende migranter til ældreplejen Praksis, SOSU Appen og anbefalinger” (Sparre, Vive, Sørensen, & Aarhus Universitet, 2024) er det også vigtigt, at oplæringsstedet anerkender borgernes rolle i elevers sproglæring.

¹ Der findes andre tilgange til sprogundervisning i praksis, hvor man konsekvent tilstræber at det alene er det danske sprog som anvendes, se fx (Güttler, 2024).

Emne: Samarbejdet mellem oplæringsstederne og mellem oplæringsstedet og skolen

Formålet med dette emne er, at deltagerne får indsigt i, hvordan der arbejdes med fastholdelse af flersprogede elever i uddannelse. At det er vigtigt at have fokus på overgangene mellem skole og oplæring, og på, hvilke tilbud der er til flersprogede elever under uddannelse på den aktuelle erhvervsskole. Fx læsecafe under skole/oplæring. Faste og skræddersyede sprogtilbud i oplæring fx som AMU-forløb kombineret med sprogundervisning.

Find bla. inspiration her

- Knudsen, S. K., & Wulff, L. (2021). Kom ind i sproget: Flersprogede elever i fagundervisning. Akademisk forlag.
- Bakmand, B., & Schmidt Burchardt, M. (2024). Hvad siger du? Sprog og kultur i ældreplejen. Gyldendal.
- Tolstrup, M. (2014). Ressourcefokuseret vejledning. Dansk Psykologisk Forlag.
- Styrkede Sprogkompetencer. (u.å.a). Hentet december 2024 fra <https://styrkedesprogkompetencer.dk/>.

Tema 2: Elevforudsætninger

Dette tema relaterer sig til mål 3 i målformuleringen for arbejdsmarkedsuddannelsen (se figur 2) og der arbejdes med disse to emner:

- Diversitet i elevsammensætning
- Læringsforudsætninger (faglige, sociale og personlige)

Emne: Diversitet i elevsammensætning

Formålet med dette emne er at give deltagerne en bevidsthed om, hvor stor diversiteten kan være i elevsammensætningen. Fokus kan være på, om eleven er migrant fra østeuropæiske-, mellemøstlige- eller sydøstasiatiske lande.

Der vil også være en stor forskel i, hvad der ligger til grund for, at de nu er uddannelsessøgende i Danmark. Nogle er kommet for at finde arbejde, andre for at blive sammenført med familie og andre er flygtet fra krig og konflikter i deres hjemland. Alt sammen noget som får indflydelse på deres læringsforudsætninger (Sparre, Vive, Sørensen, & Aarhus Universitet, 2024).

Emne: Læringsforudsætninger (faglige, sociale og personlige)

I tilrettelæggelse af vejledning af elever i oplæring må oplæringsvejlederen tage afsæt i elevens

forudsætninger. I henhold til (Bisgaard, Lerbech, I., & Thanning, D., 2019) kan elevforudsætninger belyses ud fra faglige-, sociale- og personlige forudsætninger. De faglige forudsætninger har fokus på forståelser, erfaringer og rutiner og tavs viden. De personlige forudsætninger handler om elevens emotionelle forudsætninger, som kan have betydning for elevens tilgang til en opgave i praksis. Sidst er de sociale forudsætninger, som har fokus på sproglige- og kulturelle forudsætninger, som er denne uddannelses omdrejningspunkt.

De tre former for forudsætninger vil alle have stor indflydelse på læring under uddannelse for elever med anden etnisk herkomst. For eksempel i forhold til autoritet over for vejledere og undervisere, forståelse for den flade ledelsesstruktur på danske arbejdspladser samt respekt og hensyntagen til ældre borgere, der skal modtage rehabiliterende støtte til egenomsorg. Oplæringsvejlederen skal medvirke til at sætte forskellige forudsætninger i tale og medvirke til at skabe rammer for dialog og refleksion over hvilken læring som kan udtrækkes (Tolstrup, 2014) - til gavn for organisationen og til gavn for kvaliteten i de opgaver som løses i relation til brugere/borgere.

Tema 3: Vejlederens rolle og ansvar

Dette tema relaterer sig til mål 4 i målformuleringen for arbejdsmarkedsuddannelsen (se figur 2) og der arbejdes med disse to emner:

- Refleksion over eget sproglige ståsted, forforståelse og antagelser
- Indgå i samarbejde med elev, oplæringssted og skolen (se tema 1, overskriften "Samarbejdet mellem oplæringsstederne og mellem oplæringsstedet og skolen", side 13).

Emne: Refleksion over eget sproglige ståsted, forforståelse og antagelser

Formålet med dette emne er at udvikle egne kompetencer som oplæringsvejleder for flersprogede elever og at kunne reflektere over eget sprogbrug, da man som oplæringsvejleder fremstår, som rollemodel i forhold til elevens opbygning af fagidentitet.

Det er ikke nok at reflektere over, hvordan man selv bruger fagudtryk, da fagsprog er så meget mere. Det er også dansk hverdagsprog og gråzonesprog med de forskelle, der fx kan være fra vest- til østdanmark (Poulsen, Thruelsen, & Kaas, 2024), (Svensson & Michelsen, u.å.). Dertil er der også mange oplæringsvejledere, som selv er flersprogede. Endelig kommer, at det er vigtigt at kunne forholde sig til andre kulturer ud fra ens egen kulturs normer og værdier med tolerance og respekt, når man bedømmer elevens forudsætninger og kunnen.

Tema 4: Didaktik og læring

Dette tema relaterer sig til mål 1, 2 og 3 i målformuleringen for arbejdsmarkedsuddannelsen (se figur 2) og der arbejdes med disse fire emner:

- Model for praktikkens didaktik
- Inkluderende og attraktivt læringsrum
- Arbejdspladskultur; normer, logikker og forståelser
- Tilrettelæggelse af oplæringsforløb med fokus på sprogudvikling

Emne: Model for praktikkens didaktik

Formålet med at inddrage modellen for praktikkens didaktik (Bisgaard, Lerbech, I., & Thanning, D., 2019) gennem hele uddannelsen er at styrke deltagerens didaktiske kompetencer. Didaktik handler om, hvordan man gennemfører god undervisning og vejledning, både når man planlægger, gennemfører og evaluerer handlinger, der skal hjælpe andre til at udvikle sig. Model for praktikkens didaktik er relevant, da den netop beskriver det arbejde, der er, når elever skal lære i en praksis, hvor omdrejningspunktet er autentiske arbejdsopgaver.

Emne: Inkluderende og attraktivt læringsrum

Formålet med dette tema er at få belyst, hvad der kan være inkluderende og attraktive læringsrum, når det handler om elevers sprogudvikling. Se også tema 1 under emnet "Særlige muligheder for sprogudvikling på oplæringsstedet" og kapitel 4 herunder med konkrete forslag til metoder der understøtter inkluderende og attraktive læringsrum.

Emne: Arbejdspladskultur; normer, logikker og forståelser

Inspiration til dette emne kan hentes inspiration i bogen: *Hvad siger du? Sprog og kultur i ældreplejen* (Bakmand & Burchardt, 2024) og i materiale fra Københavns Kommune: *TAL om kultur på jeres arbejdsplads Samtalekort til vejledning af SOSU-elever med dansk som andetsprog* [kortlink.dk/TAL om kultur](https://kortlink.dk/TAL-om-kultur).

Emne: Tilrettelæggelse af oplæringsforløb med fokus på sprogudvikling.

Formålet med dette emne er at give deltagerne konkrete værktøjer til tilrettelæggelse af sprogudviklende fagundervisning i praksis for alle elever og med særligt fokus på flersprogede elever. Med inspiration fra bogen "*Broen til fagsprog i ungdomsuddannelserne*" (Thise & Vilien, 2023) vil der i kapitel 4 blive givet eksempler på, hvordan deltagerne ved brug af forskellige metoder i vejledning, kan stilladsere elevens sproglige og faglige udvikling under oplæring.

5. Opgaver og undervisningsmaterialer

I dette kapitel kan du finde mere konkret inspiration til tilrettelæggelse af uddannelsen i form af værktøjer, illustrationer og opgaver.

Der er taget udgangspunkt i en situation hvor uddannelsen gennemføres med fysisk fremmøde og uden split. Underviseren kan tilpasse undervisningen til andre tilrettelæggelsesformer med udgangspunkt i de elementer som er beskrevet i inspirationsmaterialet.

Indledningsvist præsenteres en samlet oversigt med forslag til et program for uddannelsens to dage i overskrifter. Programmet tager afsæt i uddannelsens handlingsorienterede mål med underliggende temaer og emner. For overblikkets skyld er det i programmet tydeliggjort, hvilket tema det enkelte programpunkt relaterer sig til.

Ideer og materiale præsenteres kronologisk efter den samlede oversigt til programmet.

Vær opmærksom på, at der er flere forslag til oplæg og opgaver end dagenes længde kan rumme, men dette er gjort for at illustrere de forskellige muligheder, som underviseren kan lade sig inspirere af.

Tabel 1: Forslag til program for de to dage

Dag 1	Dag 2
<p>Velkomst, intro til forløb og AMU-prøve</p> <p>Præsentationsrunde inklusiv egne erfaringer med sprog</p> <p>Opstartsoplæg; Hvorfor fokus på sprogudviklende metoder (tema 4)</p> <p>Fælles kortlægning; Hvem er de flersprogede elever? (tema 2)</p> <p>Øvelse; Erfaringer med vejledning af flersprogede elever (tema 3)</p> <p>Oplæg med intro til resurcesyn og translinguaging som pædagogisk metode (tema 4)</p> <p>Kultur og kulturmøder, herunder kulturelle koder, for forståelse og antagelser (tema 1, 4)</p>	<p>Indflyvning og opstart af dag 2</p> <p>Oplæg om didaktik & læring gennem løsning af autentiske arbejdsopgaver (tema 4)</p> <p>Læringsmiljø – arbejdspladskultur og usynlige regler (tema 1, 4)</p> <p>Sprogudviklende metoder i praksis med udgangspunkt i, at den mindste ændring kan gøre en stor forskel (tema 4)</p> <p>Kommunikation – verbal og non-verbal (tema 3, 4)</p> <p>Afvikling af AMU-prøve</p>
Frokost	Frokost
<p>Introduktion til sprogstyrkende metoder (tema 4)</p> <p>Sprogets betydning for læring – forståelse for sprog herunder hverdags-, gråzone- og fagsprog. (tema 4)</p>	<p>Fordybelsestid – sid selv</p> <p>Prøvesvar retur</p> <p>Transfer – udarbejdelse af implementeringsplan</p> <p>Gode råd / opsamling (tema 3)</p>
<p>Refleksion over dagen, afrunding og program for dag 2</p>	<p>Skriftlig og mundtlig evaluering</p> <p>Afrunding</p>

I de følgende tekstafsnit følger uddybning og forslag til indhold og metoder i de enkelte program-elementer i det samlede forslag til opbygning af uddannelsen.

Formål med de enkelte indlæg og øvelser er med kursiv.

Der er lagt vægt på inddragelse af sprogstyrkende metoder for at styrke kendskab og transfer af metoderne. Metodevalg er markeret med grøn skrift i nedenstående og vil kunne findes i bogen *”Broen til fagsproget i ungdomsuddannelserne”* (Thise & Vilien, 2023).

Dag 1

Efter velkomst, intro til uddannelsen og AMU-prøven.

Præsentationsrunde inklusiv egen erfaring med sprog

Formål: At deltageren får øje på egne sproglige erfaringer og dermed forudsætninger for at arbejde med sproglig udvikling, da inddragelse af flere sprog styrker og fremmer samarbejdet omkring sprog.

- Deltagerne præsenterer fx hvor mange sprog de taler, modersmål, generelt kendskab til sprog fx fra udlandsrejser, familie, film/bøger mm. Anvend fx sprogportræt. (Skabelon til sprogportræt; kortlink.dk/styrkedesprogkompetencer/2rqn8) (Styrkede Sprogkompetencer, u.å.a).

Bordøvelse: Læg brikkerne i rækkefølge (Thise & Vilien 2023; supplerende materialer; skabelon 'ordkort')

Formål: Kendskab til metoden som fremmer samtale og brug af sprog og indsigt i sværhedsgraderne i forhold til læringsmaterialer.

Metode: rækkefølgeopgave.

Lav brikker med følgende begreber - gerne i hver sin farve:

- Forbinde noget til egne erfaringer
- Tale om det, der sker lige nu
- Høre/læse nyt sprog om noget kendt
- Læse fagtekster
- Præsentere fagligt indhold i et præcist sprog
- Arbejde med nyt sprog

Fordel sæt med brikkerne til grupper og bed deltagerne om at komme med et forslag til en rækkefølge. Et bud på en rækkefølge er:

1. Tale om det, der sker lige nu
2. Forbinde noget til egne erfaringer
3. Høre/læse nyt sprog om noget kendt
4. Arbejde med nyt sprog
5. Læse fagtekster
6. Præsentere fagligt indhold i et præcist sprog

Opstartsoplæg; Hvorfor fokus på sprogudviklende metoder med afsæt i antagelsen 'skal de ikke kunne dansk?'

Formål: Opmærksomhed på vigtigheden af at arbejde med sproglig udvikling for at sikre uddannelse af kompetente fagpersoner.

Forslag til indhold:

- Hurtig rundspørgen; hvem har haft flersprogede elever? Nogen med flersproget baggrund?
- Faktatal ift. andel på uddannelserne, mangel på arbejdskraft nu og i fremtiden, flere ældre, færre der uddanner sig og gennemfører.
- Samarbejde, videns- og erfaringsdeling mellem skole og oplæringssteder styrker gennemførelse og tilegnelse af erhvervsfaglig kompetence.
- Diversitet i elevsammensætningen ift. alder, etnicitet, motivation for uddannelse, diagnoser, fagligt niveau, arbejds erfaring.
- Vekselluddannelse, hvor praktikken fylder størstedelen – samarbejde og sammenhæng er vigtig i overgangene mellem skole og oplæring.
- Praksischock i overgangen mellem 1. skoleperiode og 1 oplæringsperiode - øget frafald.
- Rekrutteringsindsatser indeholdende oplæring giver bedre overgange til uddannelsesforløb.

Den flersprogede elev

- Fælles kortlægning; hvem har haft flersprogede elever? Hvor var de fra? Alder? Familie/børn? Opholdstilladelse? Tidligere uddannelser? Motivation for valg af uddannelse? Mv.

Brug af åben brainstorm-metoden.

- Elevens baggrund og forudsætninger for deltagelse er vidt forskellige.
- Den østeuropæiske, den mellemøstlige og den sydøstasiatiske migrant.
- Normer og traditioner for omsorg og pleje fra elevens oprindelsesland versus den danske ældrepleje.

Metode; lyt til en fortælling, benyt billeder, film for at skabe en fælles forståelse.

- Formål: Øget kendskab til elevens forskellige samfundsmæssige og kulturelle baggrund.

Øvelse: Hvad fungerer godt og hvornår bliver det udfordrende med vejledning af flersprogede elever?

- Formål: At få øje på de gode erfaringer (elevens resurser) fremfor udfordringerne, som oftest er nemmest at få øje på.

- Metode; to grønne og en gul (for yderligere info om metoden, kontakt udviklerne, kontakt-info på side 2)
- Resursesyn – translanguaging som pædagogisk udgangspunkt

Formål: Intro til resursesyn og translanguaging omhandler at få øje på elevens sproglige resurser og give plads at eleven kan bruge sine samlede resurser i læringen fremfor udelukkende dansksproglige kompetencer (Holmen & Thise, 2023).

- Metode; samtaleark + sprogatlas.
- Se introduktion og skabelon til sprogportræt/sprogatlas fra projekt ”Styrkede Sprogkompetencer” her: kortlink.dk/styrkedesprogkompetencer/2rqn8. (Styrkede sprogkompetencer, u.å.b)
- Find skabelon til samtaleark (2 sider) fra projekt ”Styrkede Sprogkompetencer” her: kortlink.dk/styrkedesprogkompetencer/2rqnd

Figur 4: Samtaleark (uddrag)

SAMTALEARK:

HVORDAN BLIVER JEG ENDNU BEDRE TIL DANSK?

DIT NAVN: _____

- På skolen, inden oplæringen, skal du udfylde skemaet (Tal gerne sammen med dine lærere eller dine medstuderende)
- Tal sammen med din oplæringsvejleder/kollegaer om, hvilke aftaler der vil være gode at have
- Husk at tage skemaet frem flere gange under oplæringen, for måske skal skemaet justeres efterhånden, som du udvikler dig fagligt og sproglig
- Opsamling på samtalerne: Når Betina / Dorthe kommer på besøg i praksis og til sidst i forløbet

SPØRGSMÅL	DIT SVAR	DIN AFTALE MED VEJLEDER
Hvordan kan jeg blive bedre til dansk?		
Hvordan kan jeg blive bedre til fagsprog?		
Hvordan vil jeg rettes, når jeg udtaler ord forkert på dansk?		
Hvordan vil jeg gemme nye ord, du møder? (f.eks. i notesbog, på mobilen)		
Hvordan kan jeg bruge min telefon til at blive bedre til dansk/fagsprog?		

Kilde: (Styrkede sprogkompetencer, u.å.b)

Kultur og kulturmøder

- Indledningsvist gives en definition på begrebet kultur med fokus på de udfordringer, der kan være med at erkende sin egen kultur, der ofte tages for givet. Dette gør ikke blot kultur vanskelig at få øje på, men kan også stå i vejen for at se alternative perspektiver/metoder.
- Uskrevne regler med afsæt i en arbejdspladskultur – en arbejdsplads rummer mange vaner, rutiner og usagte regler, som kan være svære at få øje på. Dette omfatter helt grundlæggende ting som hvornår man stopper med at sige 'godmorgen', hvordan placerer vi os til et møde mm.

Øvelse: Uskrevne regler på egen arbejdsplads - brug f.eks. pyramide-metoden (figur 5):

- Formål: At styrke deltagernes bevidsthed om kulturelle forskelle og inklusion.
- Planlægning af brainstorming om uskrevne regler på egen arbejdsplads kan ske med inspiration fra Bisgaard, Lerbech, I., & Thanning, D. (2019) kap. 20, s. 270 om elevernes udvikling af anerkendelse ved at følge praktikstedets uskrevne regler.

Figur 5: Pyramidemetoden



Kilde: Egen illustration

Forforståelse/antagelser:

- Formål: At få indsigt i vigtigheden i at kende elevens forforståelse og egne antagelser i løsningen af arbejdsopgaverne, hvorved eksklusion forebygges.
- Den danske kultur og de implicitte normer og praksisser - herunder løsning af kerneopgaven - kan være en udfordring for flersprogede elever. Dette kan føre til misforståelser og u hensigtsmæssige situationer, som både kan mindske elevens motivation og øge risikoen for eksklusion fremfor inklusion i praksisfællesskabet.

- Emnet Forforståelse/antagelser sætter fokus på vigtigheden af at være nysgerrig på elevens handlinger og adfærd. I stedet for at drage forhastede konklusioner bør man søge dialog for at forstå elevens perspektiv.

Deltagerne kan træne metoder, der understøtter gensidig forståelse, fx ved at bruge sætningsstartere eller formuleringer, der bidrager til at afstemme forventninger og sikre fælles forståelse.

Tjek forståelsen:

- Vil du ikke lige være sød at forklare mig, hvad du har forstået?
- Prøv lige at fortælle mig, hvordan vil du gøre det?

Introduktion til metoden sætningsstarter:

- 'hvordan kan det være...'*
- 'jeg bliver nysgerrig på...'
- 'hvad sker der, prøv lige at fortælle mig...'

Forslag til øvelser:

1. En mulighed er, at lade deltagerne selv sammensætte sætninger, som åbner for en dialog.
2. En anden mulighed er at instruere en par-øvelse, hvor den ene deltager i første runde fortæller den anden om sin morgen. Den som lytter skal virke uinteresseret. Opsamling – hvordan oplevede de det? Anden runde – den som ikke har fortalt, fortæller om sin morgen, men denne gang er den anden interesseret og stiller åbne spørgsmål og lytter. Fælles opsamling om, den verbale og non-verbale kommunikation, hvordan følte det? Og hvordan opleves ens samtalepartner?

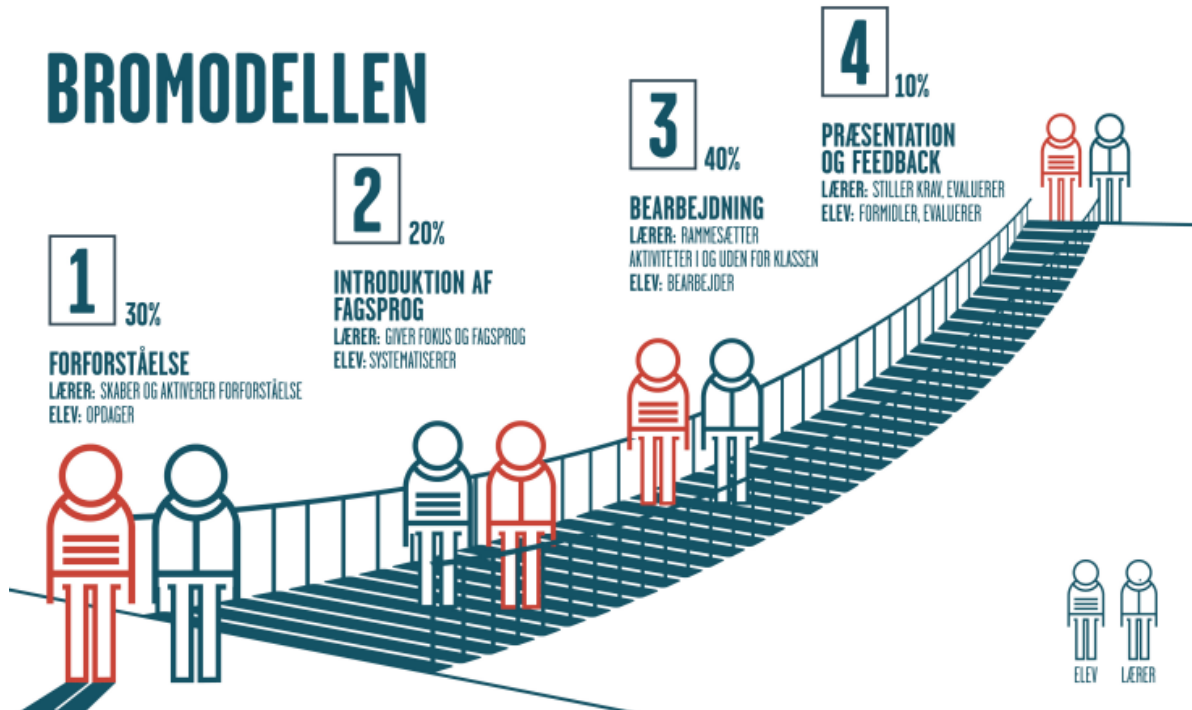
Sprogudviklende metoder

For at gennemføre uddannelsen skal eleven tilegne sig et fagsprog både mundtligt og skriftligt. For den flersprogede elev er det en stor hjælp, hvis der i oplæringen er fokus på brugen af fagsprog i det daglige, og hvis oplæringsvejlederen har øje for forskellige måder at understøtte udviklingen af fagsprog på. Eleven kommer med et hverdagsprog og skal tilegne sig et fagsprog. Denne proces sker ikke automatisk og kan være en stor opgave for eleven, hvorfor det er hensigtsmæssigt, at oplæringen støtter elevens sprogudvikling.

Broen til fagsproget: En oplagt metode til at understøtte denne proces er at inddrage Broen til fagsproget (Thise & Vilien, 2023). Modellen illustrerer elevens trinvis sprogudviklingsforløb og indeholder forslag til tilrettelæggelse af aktiviteter, der hjælper eleven med at udvikle fagsproget.

Fra hverdagsprog til fagsprog – præsentation af bromodellen:

Figur 6: Illustration af bromodellen



Supplerende materiale til **BROEN TIL FAGSPROGET I UNGDOMSUDDANNELSERNE**
af Helene Thise og Katja Vilien © Forfatterne og Samfundslitteratur 2023

Kilde: (Thise & Vilien, 2023)

For at arbejde aktivt med bromodellen kan følgende aktiviteter anvendes:

- Udlever modellen i print og lad deltagerne snakke om den og om de forskellige betegnelser.
- Stil spørgsmål som: 'Hvad tror du denne model handler om?', 'Hvilke ord bliver du optaget af?'
- Vis eventuelt en film om bromodellen (Samfundslitteratur, 2020)
- Fælles gennemgang af modellen og de fire faser
- Gruppedrøftelse: Hvor møder I eleven i forhold til bromodellen – hvilken fase?

Besøg af læsevejleder på skolen:

Det vil være oplagt at inddrage og få besøg af en af skolens læsevejledere eller en underviser med speciale i sprogforståelse til at uddybe nedenstående emner;

- Forståelse for sprog
- Udvikling af fagsprog
- Præsentation af gråzonesprog

- Sprogindsatser på skolen
- Digitale hjælpemidler

Differentiering af hverdags-, gråzone- og fagsprog er relevant at sætte fokus på, da gråzonesprog er med til at skabe sproglige udfordringer og misforståelse (Poulsen, Thruelsen, & Kaas, 2024), (Svensson & Michelsen, u.å.). I figur 7 er vist eksempler på hvordan man kan få øje på differentieringen af sproget - i tekster relevant for social- og sundhedsfagene.

Figur 7: Eksempel på tydeliggørelse af differentieringer i sproget

Praktik mål

Social- og sundhedshjælperuddannelsen 2017



1

Eleven kan professionelt og selvstændigt udføre personlig pleje og omsorg samt varetage personlig og praktisk hjælp, så borgeren kan bevare sin mulighed for livsudfoldelse og livskvalitet.

2

Eleven kan, under hensyntagen til selvbestemmelsesretten, motivere borgeren til at tage aktivt del i det rehabiliterende forløb, så egenomsorg, trivsel og praktisk funktionsevne bevares i hverdagen i videst muligt omfang.

3

Eleven kan arbejde sundhedsfremmende og forebyggende og reagere hensigtsmæssigt på ændringer i borgerens fysiske, psykiske og sociale sundhedstilstand.

4

Eleven kan, under hensyntagen til livsstil og livsvilkår, selvstændigt motivere og understøtte borgeren i forhold til sundhedsfremme og forebyggelse samt informere borgeren om relevante private og kommunale tilbud, herunder kontakt til netværk og frivillige.

5

Eleven kan ud fra et fagligt skøn, samt Sundhedsstyrelsens anbefalinger til tidlig opsporing, kommunale procedurer og retningslinjer, selvstændigt iværksætte handlinger, herunder relevante screeninger, i forhold til borgerens hverdagsliv.

6

Eleven kan, på baggrund af fagligt skøn af borgerens ernæringstilstand, iværksætte relevante initiativer, der fokuserer på borgerens kost og ernæring, herunder måltidets betydning.

Kilde: Egen bearbejdning på baggrund af Matarese (2023) Note: Praktikmålene er gældende for social- og sundhedshjælperuddannelsen i 2017. De gældende oplæringsmål kan findes her: link.dk/sevu/2rq8r (SEVU u.å.)

Dag 2

Indflyvning til dagen.

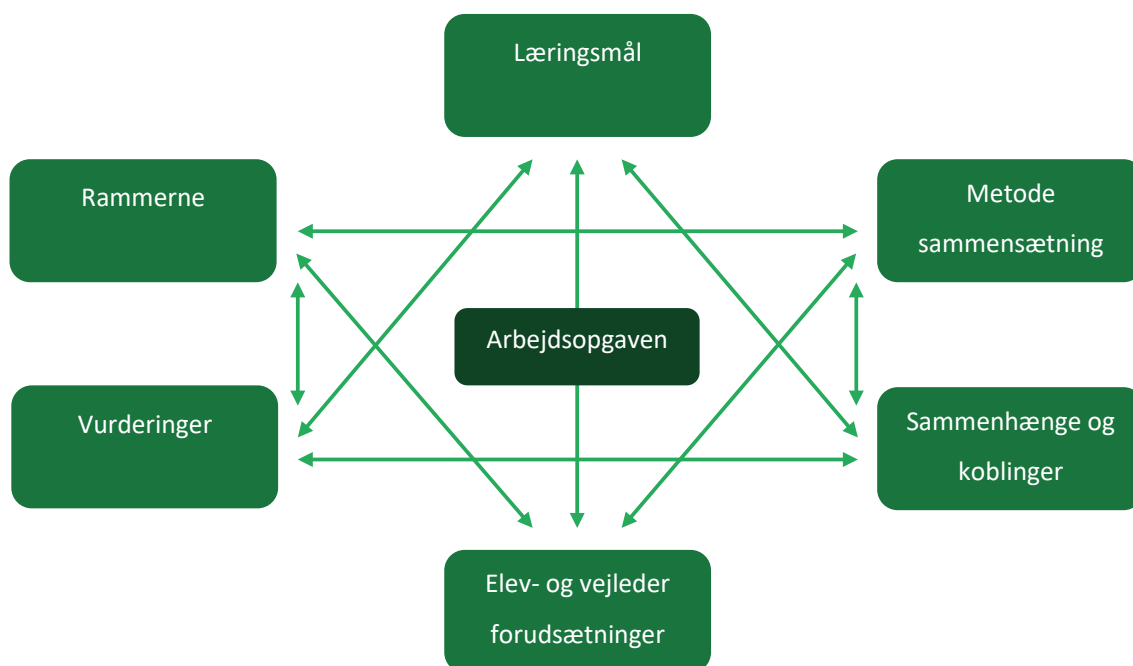
N-Øvelse

- Formål: At få øje på hvor meget det kræver at udtrykke sig korrekt, når sproget er begrænset.
- Samtale parvis, hvor det er forbudt at bruge bogstavet 'N'.
- Fortæl hinanden, hvad I har lavet i dag uden brug af ord, der indeholder bogstavet N

Oplæg om didaktik og læring

- Formål: At sætte fokus på didaktikken herunder planlægning, indhold og tilrettelæggelse af læringssituationer.
- Med inspiration fra praktikkens didaktik (Bisgaard, Lerbech, I., & Thanning, D., 2019) gives et kort oplæg omkring modellen, da modellen viser de elementer, som udgør oplæringsstedets læringsmiljø med udgangspunkt i arbejdsopgaven, som det centrale.

Figur 8: Model for praktikkens didaktik



Kilde: Egen illustration på baggrund af Bisgaard, Lerbech & Thanning (2019), s.121.

Oplæg omkring læring

Omdrejningspunktet for oplægget er 'læring i en social kontekst – vi lærer af sociale oplevelser'.

- Formål: At understrege vigtigheden af sprogets betydning for læring og lærings betydning for sproget. Sprog læres gennem tale og meningsudvekslinger, og den bedste læring sker, når kroppen også er aktiv, som når der løses autentiske arbejdsopgaver, hvorfor oplæringen har de bedste forudsætninger for læring.
- Læring er individuel og tager afsæt i den viden, vi allerede har om verden.
- Gennem aktiv deltagelse og engagement med andre mennesker, udfordres vores aktuelle forståelser og der skabes mulighed for konstruktion af ny viden.
- Sproget er centralt, da vi skaber vores verden gennem meningsudvekslinger.

Læringsmiljøet – kulturelle koder

- Formål: At reflektere over arbejdskulturen og især alle de 'usynlige' kulturelle koder
- Det er ofte en god investering at sikre en god opstart med en god introduktion til at arbejdspladskulturen, herunder vaner og rutiner og det 'vi plejer at gøre'. Det kan være ekstra svært for en flersproget elev at afkode arbejdspladskulturen og det kan give misforståelser, forvirring og frustration.
- Metode: Samtalekort.

Figur 9: Samtalekort – overordnede temaer



Kilde: (Københavns Kommune, u.å.a)

Sprogudviklende metoder i praksis

- Formål: Transfer af sprogudviklende metoder til egen praksis – refleksion over formidling af egen faglige og sproglige praksis.

Øvelse: 'Beskriv en arbejdsopgave' – individuel opgave:

- Tænk over en af de seneste handlinger/arbejdsopgaver du løste på dit arbejde.
- Lav en kort beskrivelse af arbejdsopgaven/handlingen og skriv den ned i stikord. Brugte du en bestemt procedure, instruks, hvordan kommunikerede du, brugte du fagsprog til løsning af opgaven?
- I øvelsen 'beskriv en arbejdsopgave' kan der hentes inspiration i metoden oplevelsesnotat/praksisbeskrivelse med brug af tænkekort (Thise & Vilién, 2023) (supplerende materialer; skabelon 'tænkekort') som er en mindmap til visualisering af faglig systematik med hjælpespørgsmål.

Figur 10: Tænkekort



Kilde: Egen illustration inspireret af Thise & Viliéns (2023) mindmap til visualisering af faglig systematik.

- Fælles opsamling parvis eller i gruppen, hvor hver enkelt deltager præsenterer deres valgte arbejdsopgave og brug af selvvalgt tænkekort. Formålet er udveksling af erfaring med øvelsen og en refleksion over systematisering af tænkning og indhold af faglige arbejdsgange inklusiv brug af sprog.

Afprøvning af forskellige sprogudviklende metoder

- Formål: Kendskab til metoder som kan være relevante at inddrage i den daglige vejledning i oplæringen.
- Et vigtigt element, når der tales om sprogudviklende metoder er, at tilegnelse af fagsprog og fagidentitet er et mål for alle elever i oplæring og ikke kun flersprogede elever. Vejen til at tilegne sig et fagsprog er den samme med afsæt i et hverdagsprog, hvilket betyder at indsatser og øget fokus på inddragelse af sprogudviklende metoder ikke kun kommer de flersprogede elever til gode, men alle elever, som er i en læringsproces.
- Afsættet er, at man som vejleder kan skabe en stor forskel med få greb. Med små justeringer i elevens sprogbrug, kan eleven øge sit faglige ordforråd.
- I dette oplæg er det oplagt at afprøve de metoder, som passer bedst til jeres praksis.

Herunder er givet en række eksempler:

Figur 11: Øvelse i refererende sprog



Kilde: (Arslan & Thise, 2023)

Der kan herudover hentes inspiration til øvelser i Broen til fagsproget på social- og sundhedsuddannelserne udviklet af Anita Arslan og Helene Thise. En kort vejledning, som er udviklet i 2023. Folderen Broen til fagsproget og bogen Broen til fagsproget indeholder mange forslag der kan inspirere til udvikling af øvelser.

Afvikling af AMU-prøven

- Underviser finder anvisninger om tilrettelæggelse af prøven i prøvebeskrivelse, forlæg, prøve og rettevejledning.

Egen fordybelsestid

- Find relevante links med diverse film, e-læring, metoder mm.
- Eksempelvis: Københavns Kommune (u.å.a). *E-læringsprogram til oplæringsvejledere*. [E-læringsprogram](#). Eller Dansktilsосу.dk (u.å.). Se litteraturliste for øvrige forslag.

Transfer til egen praksis – sid selv/med kollega

- Formål: At sikre mulighed for at få implementeret sprogudviklende metoder i praksis.
- 'Hvordan skabes det bedste læringsrum i praksis med fokus på at styrke sproglig udvikling?'
- Hvordan kan der arbejdes på sproglig opmærksomhed og sprogstyrkende metoder i vejledersituationer – den gode velkomst, forventningssamtalen, daglig refleksionstid, ugevejledning og evalueringer?

Gode råd til dig som møder eleverne i oplæringen – opsamling dag 2

- Giv tænketid til eleven. Stil et spørgsmål, når I er færdige inde ved en borger og giv tid til at eleven kan tænke, måske oversætte og formulere det inde i deres hoved, inden de svarer.
- Lav sætningsstartere. F.eks. når eleven skal forklare en proces, kan det være en god ide at man hjælper dem med relevante udtryk og faste vendinger; Først.... Bagefter ... Når det er på plads kan vi... Til sidst ...
- Opfordre eleven til at anvende flere sprog. Eleverne har brug for at tale på stærkeste sprog, for at udvikle forståelse og reflektere. Oversættelser er også en genvej til at udvikle et dansk fagsprog.
- Anerkend borgerens rolle i elevernes sproglæring. Opfordre eleverne til at spørge borgerne om sproglig hjælp.
- Ret udtale. Gentagelser er godt (forventningsafstemning med eleven).
- Vær obs på eget fagsprog. Vi er rollemodeller. Undgå "upassende" hverdagsprog og vendinger.
- Sæt ord på det I gør, mens I udfører opgaven. Fortæl f.eks. hvad tingene hedder.
- Tal om hvad I har gjort (refererende sprog) og hvorfor (refleksion).
- Saml op på dagen med eleven. Tal om hvad I har lavet og støt eleven i at sætte ord på.
- Selv små ting kan gøre en STOR forskel for eleven.

Evaluering

Skriftlig evaluering på www.efteruddannelse.dk

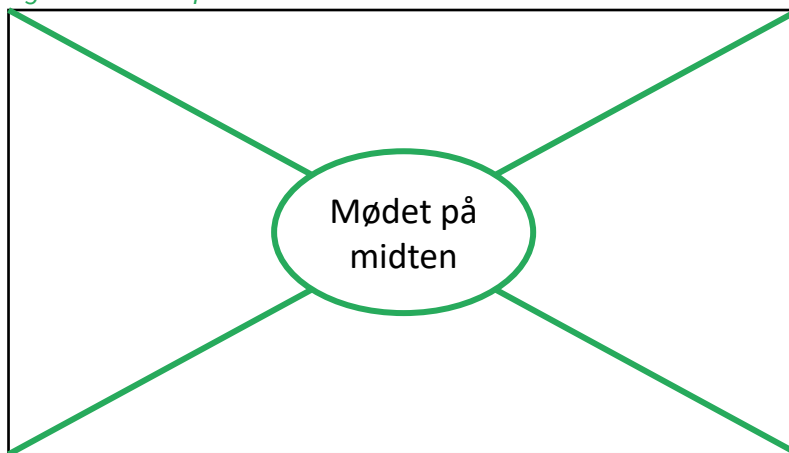
Mundtlig evaluering:

Formål: At få et overblik over hvilke erfaringer og kompetencer deltagerne tager med sig.

Øvelse: Møde på midten:

- Hver deltager skriver i eget felt, hvad de har fået med fra uddannelsen. Efterfølgende fælles præsentation og sidst skrives i midten, hvad de i gruppen havde som fælles ift. udbytte af uddannelsen.
- Evaluering i grupper: "Mødet på midten". Del holdet i firemandsgrupper. Udlever et A3 papir med denne grafik:

Figur 12: Mødet på midten



Kilde: Udviklers egen grafik

Ovenstående forslag til indhold kan doseres op og ned afhængig af deltagernes erfaring og ståsted. Inddragelse af besøg af flersprogede elever og deres erfaringer fra oplæring vil også være en oplagt måde at synliggøre sproglige indsatser.

Litteraturliste

- Arslan, A., & Thise, H. (2023). Fra hverdagsprog til fagsprog. *Oplæg på FOA konference for oplæringsvejledere*. Hentet december 2024 fra <https://kortlink.dk/2ruaf>
- Bakmand, B., & Schmidt Burchardt, M. . (2024). *Hvad siger du? Sprog og kultur i ældreplejen*. Gyldendal.
- Bisgaard, J., Lerbech, I., & Thanning, D. (2019). *Praktikkens didaktik: Praktikvejledning på SOSU og PAU*. Gyldendal.
- Dansktilsosu.dk. (u.å.). *Sprogstøtte i SOSU-uddannelser*. Hentet december 2024 fra <https://dansktilsosu.dk>
- Falk, H., & Sandorff, E. (u.å.). Oplæg om Sprogstøtte. *SOSU H*.
- Gibbons, P. (2016). Styrk sproget, styrk læringen: Sproglig udvikling og stilladsering i flersprogede klasserum. *Samfundslitteratur*.
- Güttler, H. K. (2024). Sproglig støtte hjælper SOSU-elever gennem uddannelse. *Uddannelsesbladet*. Hentet december 2024 fra kortlink.dk/2rq2u
- Holm, L., & Laursen, H. P. (2021). Dansk som andetsprog: Pædagogiske og didaktiske perspektiver. *Dansklærerforeningens Forlag*.
- Holmen, A., & Thise, H. (16. maj 2023). *Flere sprog i læringen: Translanguaging i undervisningen af nytilkomne*. Hentet december 2024 fra emu danmarks læringsportal: kortlink.dk/2rvws
- Knudsen, S. K., & Wulff, L. (2021). Kom ind i sproget: Flersprogede elever i fagundervisning. *Akademisk forlag*.
- Københavns Kommune. (u.å.a). Hentet december 2024 fra E-læringsprogram til oplæringsvejledere: kortlink.dk/E-læringsprogram
- Larsen, M., & Winther, C. (2024). *Brug sproget! Ideer til sprogudviklende aktiviteter i alle fag*. Gyldendal.
- Lind Perspective for Uddannelse København. (u.å.). TAL om kultur på jeres arbejdsplads: Samtalekort til vejledning af SOSU-elever med dansk som andetsprog. Hentet december 2024 fra <https://kortlink.dk/2rq2y>
- Matarese, C. (28. november 2023). Sprogstøtte – en vej til fremtidens medarbejdere. Københavns Kommune.
- NCE. (2024). *Eftersyn af FEVUs arbejdsmarkedsuddannelser i oplæringsvejledning*. Nationalt Center for Erhvervspædagogik. Fællesudvalget for Erhvervsrettede Velfærdsuddannelser (FEVU). Hentet december 2024 fra <https://kortlink.dk/sevu/2rpz2>

Poulsen, S., Thruelsen, D. K., & Kaas, D. F. (2024). Gråzonesprog og klar tale. Hentet december 2024 fra kortlink.dk/2rq2p

Samfundslitteratur. (15. september 2020). Broen til fagsproget: Forfatterne fortæller om Bromodellen. Hentet december 2024 fra <https://kortlink.dk/youtube/2ruak>

SEVU. (u.å.). De gældende oplæringsmål for social- og sundhedshjælperuddannelsen. Hentet december 2024 fra kortlink.dk/sevu/2rq8r

Sparre, S. L., Vive, Sørensen, J. K., & Aarhus Universitet. (2024). *Rekruttering og uddannelse af herboende migranter til ældreplejen: praksis, SOSU Appen og anbefalinger*. VIVE - Det Nationale Forsknings- og Analysecenter for Velfærd.

Styrkede Sprogkompetencer. (u.å.a). Hentet december 2024 fra <https://styrkedesprogkompetencer.dk/>.

Styrkede sprogkompetencer. (u.å.b). Styrket sammenhæng mellem skole og oplæringen. Hentet december 2024 fra <https://kortlink.dk/styrkedesprogkompetencer/2rqnd>

Svensson, I., & Michelsen, B. I. (2024). Gråzonesprog og klar tale – sundhed, omsorg og pædagogik

Swensson, I. (u.d.). Gråzonesprog og klar tale i AMU. Hentet december 2024 fra kortlink.dk/2rvwy

Thise, H., & Vilien, K. (2023). *Broen til fagsproget i ungdomsuddannelserne*. Samfundslitteratur.

Tolstrup, M. (2014). *Ressourcefokuseret vejledning*. Dansk Psykologisk Forlag.