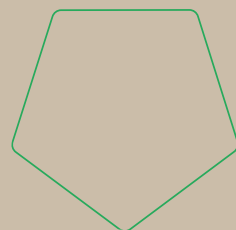
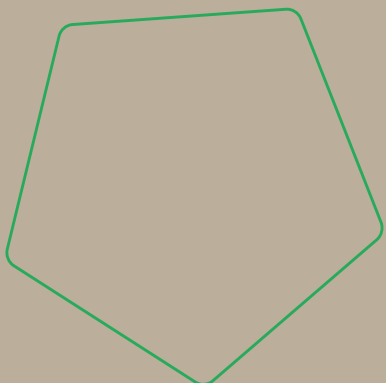


NY VIDEN FRA FEVU⁵

Resultater fra udviklingsindsats målrettet elever med særlige behov på social- og sundhedsuddannelserne



2024

Baggrund

FEVU (Fællesudvalget for Erhvervsrettede Velfærdsuddannelserne) arbejder målrettet med centrale strategiske mål om rekruttering, tilknytning og kvalitet på social- og sundhedsuddannelserne. Sammen med Børne- og Undervisningsministeriet, skoler og øvrige samarbejdspartnere har FEVU iværksat en række aktiviteter, der omsætter de politiske målsætninger fra blandt andet Trepartsaftalen om flere lærepladser, Trepartsaftalen om det offentlige arbejdsmarked fra 2020 og Lærepladsaftalen 2022-2026.

2020 blev FEVU tildelt midler til en udviklingsindsats målrettet elever med særlige behov på social- og sundhedsuddannelserne. Denne indsats støttede op om de strategiske mål og byggede videre på anbefalingerne fra Task Force om social- og sundhedsmedarbejdere med fokus på to hovedområder: bedre overgange mellem skole og oplæring samt styrket kvalitet af oplæringsforløbene.

Under disse overskrifter iværksatte FEVU en række analyseaktiviteter, som blev gennemført i perioden november 2020 til december 2024. Udviklingsindsatsen har med dens aktiviteter fremmet vidensgrundlaget om indsatser, der har potentiale til at forbedre både kvaliteten af oplæringsforløbene og øge gennemførelsesgraden på uddannelserne. Eksempler på dette er et inspirationskatalog med seks

cases, som giver konkrete eksempler på aktuelle oplæringsmetoder og redskaber til udvikling af kompetencer på oplæringssteder for social- og sundhedsassistenter. Et andet eksempel er udviklingen af en kerneelementsmodel med seks nøgleelementer, der kan styrke planlægning og udvikling af indsatser for at øge gennemførelsen og reducere frafald på social- og sundhedsuddannelserne.

FEVU fortsætter arbejdet med at sikre implementeringen af anbefalingerne fra analyserne og skabe et stærkere grundlag for fremtidige kvalitetsløft. På SEVU's hjemmeside findes de relevante analyser og rapporter, der dokumenterer de afsluttede projekter og deres resultater. I denne resultatopsamling præsenteres resultaterne fra de enkelte analyser kort med henvisning til, hvor man kan læse videre.

Med initiativerne under udviklingspuljen har FEVU bidraget til at styrke social- og sundhedsuddannelserne, så de bedre kan imødekomme de krav og forventninger, som både elever og arbejdsmarkedet stiller. Kombinationen af strategiske mål og konkrete indsatser er med til at sikre, at både rekruttering, tilknytning og kvalitet bliver prioriteret som en samlet helhed.

FEVU håber, I vil finde inspiration i hæftet!

Frafaldsanalyse på social- og sundhedsuddannelserne



I maj 2020 udkom rapporten [“Veje til flere hænder - Task force om social- og sundhedsmedarbejdere”](#) (Finansministeriet m.fl. 2020), som blandt andet beskrev frafaldet på social- og sundhedshjælperuddannelsen og social- og sundhedsassistentuddannelsen. Den viste, at det særligt var i overgangen fra grundforløb 2 til hovedforløb, at frafaldet var størst.

FEVU besluttede som den første aktivitet under udviklingsindsatsen at skabe et opdateret vidensgrundlag over frafaldsmønstrene på de to social- og sundhedsuddannelser. FEVU ønskede nuanceret viden om frafaldets omfang og karakter, så det ville blive muligt at iværksætte mere målrettede indsatser for at nedbringe frafaldet i overgangen, samt for at kvalificere vidensgrundlaget for de efterfølgende aktiviteter i udviklingsindsatsen. FEVU's frafaldsanalyse blev færdig i 2021.

Analysen viste

Den deskriptive analyse kortlagde, at der var en stor del af eleverne på social- og sundhedsuddannelserne, som ikke var overgået til

et hovedforløb inden for 6 mdr. efter afsluttet grundforløb 2. Analysen gav også ny viden om, at nogle elever udskyder starten på hovedforløb med 6–12 måneder, og at disse elever dermed ikke helt havde forladt deres social- og sundhedsuddannelse, men fx kunne have erhvervet sig yderligere praksiserfaring inden hovedforløbet.

Analysen pegede på et behov yderligere at understøtte en mere smidig overgang fra grundforløb til hovedforløb, og den var med til at sætte lys på virkemidler som fx virksomhedsforlagt undervisning på grundforløb 2 og fremrykkede uddannelsesaftaler, som FEVU efterfølgende gennemførte analyser af.

Kontakt SEVU på sevu@sevu.dk for yderligere information om analysen.

Data og nøgletal

SEVU udarbejder løbende datarapporter med tal om blandt andet frafald på FEVU's uddannelser, som kan findes her:

www.sevu.dk/fevu/noegletal-fevu

Fremrykkede uddannelsesaftaler på social- og sundhedsassistentgrundforløbets 2. del



I 2023-24 gennemførte FEVU en analyse, som kortlagde omfanget af uddannelsesaftaler på grundforløbets 2. del, samt belyste, om der var indikationer af ordningens betydning for social- og sundhedsassistenternes gennemførelse af uddannelsen.

Som led i Trepartsaftalen om styrket rekruttering til velfærdsuddannelserne (oktober 2020) mellem regering, arbejdsgivere og fagforeninger havde kommunerne gældende fra 1. juli 2021 forpligtet sig til at ansætte voksne elever på 25 år og derover på social- og sundhedsassistentuddannelsen allerede fra begyndelsen af grundforløbets 2. del. I januar 2024 kom regeringen med udspillet 'Flere faglærte til vores sundhedsvæsen og ældrepleje', som indeholdt forslag om, at kommunerne kunne forpligtes til også at ansætte alle elever over 25 år på social- og sundhedshjælperuddannelsen med elevløn fra begyndelsen af deres uddannelse. FEVU besluttede i 2024 at udvide analysen med supplerende datatræk, så den omfattede såvel social- og sundhedsassistentelever som social- og sundhedshjælperelever samt det seneste års data.

Analysen viste

Den kommunale pligt til at tilbyde social- og sundhedsassistentelever over 25 år en uddannelsesaftale med løn fra grundforløb 2 førte til flere uddannelsesaftaler fra starten af grundforløb 2. Analysen viste også, at elever med en uddannelsesaftale

klarer sig bedre end elever uden en aftale. Dog kunne analysen ikke give svar på, om elever med en aftale klarer sig bedre, fordi de har en aftale, eller om det skyldes andre forhold.

Mere specifikt viste analysen, at andelen af elever, der havde en uddannelsesaftale på social- og sundhedsassistentuddannelsen, var steget fra 22 pct. i 2020 til 73 pct. i 2022. På social- og sundhedshjælperuddannelsen havde der også vist sig en stigning i perioden fra 26 pct. til 55 pct. selvom kommunerne her ikke var forpligtet til at ansætte eleverne på grundforløb 2.

Konklusionen på analysen var videre, at elever med uddannelsesaftaler klarer sig bedre end dem uden på begge uddannelser; både ift. at fuldføre grundforløbet målt et år efter start og også ift. andelen, der har været eller er startet på hovedforløbet et år efter start.

FEVU har fortsat arbejdet med at styrke forudsætningerne for at flere gennemfører den samlede erhvervsuddannelse og igangsatte i 2024 et projekt om kerneelementer, der kan medvirke til at øge gennemførelsesgraden. Se beskrivelsen af kerneelementsprojektet senere i hæftet.

Kontakt SEVU på sevu@sevu.dk for yderligere information om analysen om fremrykkede uddannelsesaftaler.

Samlæsning af grundforløb 2-hold



Relevansen af denne analyse kom i forlængelse af trepartsaftalens fremrykkede uddannelsesaftaler som virkemiddel for rekruttering og fastholdelse af social- og sundhedshjælpere og social- og sundhedsassistenter. Tiltaget havde skærpet FEVU's opmærksomhed på, om der eksisterede ikke-afdækkede barrierer i den nuværende tilrettelæggelse af uddannelserne.

En af de mulige barrierer, der havde været peget på, var, at det kunne blive vanskeligt at indgå uddannelsesaftaler, når skolerne samlæser grundforløb 2-hold for både social- og sundhedshjælperelever og social- og sundhedsassistentelever - blandt andet fordi der var en oplevelse af, at mange elever ændrer uddannelsesvalg.

På denne baggrund ønskede FEVU at undersøge omfanget og erfaringer med samlæsning af grundforløb 2-hold på social- og sundhedshjælper og -assistentuddannelsen – og ønskede et billede af omfanget af skift i uddannelsesvalg.

Analysen viste

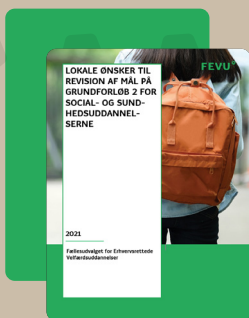
Gennem interviews med samtlige social- og sundhedsskoler viste analysen, at samlæsning finder sted på tværs af årgange, hold, niveau og fag.

Analysen gav viden om, at samlæsning sker på næsten alle social- og sundhedsskoler (12 af 14 skoler).

Motivationen for samlæsning fra skolernes side var at tilgodese organisering, økonomi på skolen og at fremme en god dynamik på holdene. En del skoler så på analysetidspunktet frem til, at trepartsaftalen ville medføre, at der ville blive oprettet flere hold med kun social- og sundhedsassistenter, som kunne understøtte den faglige identitetsdannelse. Andre skoler ville fastholde samlæsning, uanset udsigten til et højere optag af social- og sundhedsassistenter, da man havde gode erfaringer med samlæsning, som dels gav dynamik på holdene og dels kunne medvirke til afklaring af uddannelsesvalg og herved medvirke til at mindske senere frafald eller senere uddannelsesskift på hovedforløbet.

Analysens resultater indgik i drøftelser mellem FEVU, Børne- og Undervisningsministeriet og Danske SOSU-Skoler om kvaliteten af grundforløb 2 og i drøftelser af, hvordan man i højere grad kunne understøtte vejledning og afklaring af uddannelsesvalg tidligere. Rapporten er offentliggjort på SEVU.dk., og kan findes [her](#).

Lokale ønsker til revision af mål på grundforløb 2 for social- og sundhedsuddannelserne



EUD-aftalen fra 2018 “Fra folkeskole til faglært – erhvervsuddannelser til fremtiden”, havde som et af sine centrale mål at gøre erhvervsuddannelserne mere overskuelige og attraktive.

Dette omfattede blandt andet et fokus på at forenkle og kvalitetssikre beskrivelserne af uddannelserne. Forenkling af beskrivelsessystemet skulle gøre op med det forhold, at mange beskrivelser af erhvervsuddannelser blev betragtet som unødigt komplicerede og svære at forstå for både elever og virksomheder.

Uddannelsernes mål skulle fremover fremstå klare og præcise, så elever og oplæringsvirksomheder nemmere kunne forstå, hvad der forventedes. Denne revision af beskrivelsessystemet var i princippet en ren teknisk gennemgang af måden at beskrive målene på. Men FEVU ønskede samtidig en afdækning af behovet for faglige ændringer/præciseringer af målene for grundforløb 2. FEVU tog derfor initiativ til en grundig kvalitativ undersøgelse med 21 interviews med arbejdsgivere, oplæringsvejledere og elever.

Analysen viste

Analysen belyste erfaringer med mål og niveau for de to social- og sundhedsuddannelser på baggrund af de kvalitative interview, og den konkluderede, at de nuværende konkrete videns-, færdigheds- og kompetencemål var relevante i indhold og niveau, men gennemgående var formuleret på et højt niveau.

På baggrund af analysen blev følgende handlinger gennemført: Der skete en forenkling af sproget i de nye beskrivelser af mål og en styrket fremhævelse af refleksionskompetencer. Analysen satte desuden fokus på elevens etik og ansvar som fagperson og elevrollen i et vekselluddannelsesforløb.

Analysens resultater dannede grundlag for revision af målene på grundforløbet i en arbejdsgruppe, som FEVU nedsatte. Derudover blev analysen fremsendt til Danske SOSU-skoler og Børne- og Undervisningsministeriet, og blev offentliggjort på [SEVU.dk](https://sevu.dk). Se analysen [her](#).

Anvendelse af ny mesterlære



FEVU undersøgte i 2023 erfaringerne med Ny mesterlære på de to social- og sundhedsuddannelser. Arbejdet resulterede i udgivelsen af et informationsark, som skulle gøre ny mesterlæreordningens styrker mere tydelige.

Der blev desuden udarbejdet en baggrundsrapport, som på baggrund af kvalitative interview beskrev skolers og arbejdspladsers erfaringer med ordningen, og som beskrev de retningslinjer, som gælder, når man skal gennemføre grundforløb 2 som ny mesterlære.

Analysen viste

Den bagvedliggende analyse, som FEVU gennemførte, viste, at anvendelsen af ny mesterlæreordningen er mindre udbredt på social- og sundhedsområdet sammenlignet med øvrige erhvervsuddannelser.

Ny mesterlære anvendes på social- og sundhedsuddannelserne ved, at en offentlig og en privat arbejdsgiver samarbejder om at uddanne social- og sundhedshjælper. Ordningen blev stort set ikke anvendt på social- og sundhedsassistentuddannelsen.

FEVU brugte analysen til at anbefale ny mesterlære, når det passer til elevens individuelle behov. FEVU anbefalede, at arbejdsgiver og skoler var undersøgende og opsøgende i forhold til, om ordningen kan være en relevant vej for nogle elever til at tage en social- og sundhedsuddannelse.

Analysen af ny mesterlæreordningen var led i et bredere fokus på at synliggøre de mange muligheder, der er for at tage en uddannelse som social- og sundhedsassistent eller som social- og sundhedshjælper. Til det formål udarbejdede FEVU [en oversigt over alternative adgangsveje](#).

Find informationsarket om ny mesterlære [her](#).

Anvendelse af virksomhedsforlagt undervisning



Virksomhedsforlagt undervisning på grundforløb 2 er forløb på op til to uger, hvor eleverne kommer i ”snusepraktik” på en relevant arbejdsplads.

Det er bredt anerkendt, at virksomhedsforlagt undervisning kan være med til hjælpe eleverne i deres uddannelsesvalg, da de får et indblik i praksis og et bedre grundlag for at vurdere deres egne kompetencer og motivation for arbejde inden for feltet. Samtidig kan den virksomhedsforlagte undervisning forberede eleven på de arbejdsopgaver, som løses inden for de respektive uddannelsers fagområder, og dermed også potentielt modvirke et frafald på hovedforløb, da eleverne er mere bevidste om og har haft tid til at forberede sig på det felt, de skal arbejde i.

FEVU ønskede at udbrede viden om velfungerende modeller for og erfaringer med virksomhedsforlagt undervisning og gennemførte analysen i 2021.

Analysen viste

Analysen viste, at samtlige social- og sundhedsskoler anvender

virksomhedsforlagt undervisning på grundforløb 2 på de to social- og sundhedsuddannelser – og med god succes.

FEVU anbefalede på baggrund af analysen, at de lokale uddannelsesudvalg, ansættende myndighed og skoler fremadrettet kunne overveje en model for virksomhedsforlagt undervisning allerede på grundforløb 1. Derved ville der blive mulighed for, at eleven kunne afklare sit valg af uddannelse tidligere.

Analysen blev anvendt i dialog med samtlige af de lokale uddannelsesudvalg i forsommeren 2022. Denne dialog gav anledning til, at sekretariatet udarbejdede et materiale med yderligere inspiration til virksomhedsforlagt undervisning.

Analysen og et inspirationsmateriale er offentliggjort på SEVU.dk. Find analysen [her](#), og find inspirationsmaterialet [her](#).

Sproglige kompetencer hos elever på social- og sundhedsuddannelserne



FEVU gennemførte i 2021-22 en dybdegående kortlægning af de uddannelsesstilbud, som er tilgængelige for tosprogede elever på social- og sundhedsuddannelserne.

Kortlægningen skabte helt ny viden om udviklingen i elevernes sproglige niveau ved at koble resultater fra den nationale sprogscreening af EUD-elever på social- og sundhedsskolerne med kvalitative interview og besøg på social- og sundhedsskolerne. Kortlægningen har været med til at dagsordenssætte behovet for en proaktiv sprogindsats inden for velfærdsområderne.

Analysen viste

Resultaterne fra [kortlægningen](#) viste, at en stor andel af eleverne i 2021 (44 %) ved indgangen til en uddannelse på en social- og sundhedsskole har sproglige vanskeligheder.

Rapporten fik stor bevågenhed både i og udenfor FEVU's område. Kortlægningen blev i forsommeren 2022 præsenteret for lokale uddannelsesudvalg, Børne- og Undervisningsministeriet og Danske SOSU-skoler ved to webinarer i hhv. Øst- og Vestdanmark. Analysens fund

blev præsenteret ved et webinar den 8 juni 2022 med over 100 tilmeldte gennemført i samarbejde med Center for Faglig Læsning og Skrivning (eVidenscenter), samt ved [et webinar](#) målrettet det kostfaglige område med 80 tilmeldte deltagere.

Endelig blev kortlægningen den 11. januar 2024 præsenteret for repræsentanter i Dansk Erhverv og en delegation fra Sverige bestående af virksomheder og medarbejdere fra ['Språkkravsutredningen'](#), som senere har afdækket og kommet med forslag til, hvordan der kan stilles krav om sprogkunderskaber til personale i den svenske ældrepleje for bl.a. at styrke patientsikkerheden.

FEVU, men også Fagligt Udvalg for Ernæringsassistentuddannelsen (FUE), har efterfølgende fortsat arbejdet med fokuseret sprogstøtte. Blandt andet har FEVU i vinteren 2024/25 udviklet [et nyt efteruddannelsesstilbud i AMU for oplæringsvejledere](#) der skal vejlede flersprogede elever. Og FUE vil i [et projekt](#) videreudvikle metoder til sprogstøtte der bygger bro mellem skole og oplæringssted. Find FEVU's kortlægning om uddannelsesstilbud for tosprogede [her](#).

Social- og sundhedsassistenterens kompetencer i et regionalt perspektiv



Analysen, som blev gennemført i 2023, belyste social- og sundhedsassistenterens slutkompetencer set ift. regionernes behov for kompetencer til løsning af opgaver.

Gennem en survey gav regionale repræsentanter (oplæringsvejledere, tillidsrepræsentanter, uddannelseskoordinatorer og ledere) deres vurdering af tilrettelæggelse af oplæringsperiode 3, og hvordan denne oplæringsperiode spiller sammen med den skolebaserede undervisning og de øvrige oplæringsperioder.

Analysen viste

Analysen viste, at social- og sundhedsassistenternes kompetencer vurderes at være mindst på niveau med det billede, som tegnede sig i [evalueringen af social- og sundhedsuddannelserne fra 2021](#).

I FEVU's nyeste analyse fra 2023 blev eleverne vurderet særligt højt på evnen til at etablere relationer.

I svarene fra de 55 deltagende respondenter var der dog også en række opmærksomhedspunkter: Oplæringsmålene skulle være tydeligere for eleverne, somatikken skulle i fokus tidligt i uddannelsen, og der var et behov for fokus på elevernes kompetencer i medicinhåndtering.

Besvarelserne i analysen pegede desuden på, at elevernes kompetencer i klinisk observation og viden om klinisk beslutningstagen burde styrkes. FEVU fik udviklet en 3 dages uddannelse i AMU om "Social- og sundhedsassistentens fokus på sygepleje og klinisk observation", som har været udbudt fra slutningen af 2023.

FEVU har derudover inddraget analysens resultater i det videre arbejde med at udvikle social- og sundhedsassistentuddannelsen, blandt andet i dialog med Danske SOSU-skoler.

Analysen er offentliggjort på SEVU.dk, og kan findes [her](#)

Social- og sundhedsassistenteleven i oplæring



FEVU's katalog "Social- og sundhedsassistenteleven i oplæring" samler ideer til, hvordan lærepladskapaciteten kan udnyttes bedre, og hvordan man på oplæringsstederne kan styrke oplæringsmulighederne i et sundhedsvæsen, der er præget af en større variation i social- og sundhedsassistentens opgaver og en stigende opgavekompleksitet.

FEVU fik i et stort delprojekt under udviklingsindsatsen arbejdet i dybden med optagelsestale og indgåede uddannelsesaftaler på social- og sundhedsassistentuddannelsen.

Analysen viste

FEVU udviklede i projektet en model for fremskrivning af den forventede efterspørgsel efter lærepladser på social- og sundhedsassistentuddannelsen i perioden 2022-2026.

Analysen blev udarbejdet for at understøtte Lærepladsaftalens mål om at udnytte lærepladskapaciteten for social- og sundhedsassistentelever bedre og

udvide oplæringsmulighederne i kommuner og regioner. Analysen viste, at der særligt i oplæringsperiode 2 og 3 ville være en stor efterspørgsel efter lærepladser frem mod 2026 fordelt på de fem regioner.

Analysens kvantitative resultater blev i efteråret 2022 anvendt som grundlag for dialog med 14 lokale uddannelsesudvalg for at belyse mulige fremtidsscenarier og de tiltag, de kunne gøres lokalt, for at sikre lærepladskapacitet til social- og sundhedsassistentelever for de tre oplæringsperioder.

På baggrund af de lokale dialoger besluttede FEVU på baggrund af omfattende kvalitative interview at udarbejde et inspirationskatalog med seks cases med eksempler på oplæring i kommuner og regioner. Ideen bag kataloget var at inspirere lokale uddannelsesudvalg og oplæringssteder i regioner og kommuner til at udvikle videre på mulighederne for oplæring på arbejdspladserne.

Kataloget kan findes på SEVU.dk [her](#).

Udvikling af kerneelementsmodel

I 2023 og 2024 arbejdede FEVU sammen med Danske SOSU-skoler om en fælles kortlægning af virksomme indsatser til at øge gennemførelsen på social- og sundhedsuddannelsernes hovedforløb. Rambøll Management Consulting (herefter Rambøll) udarbejdede kortlægningen på vegne af FEVU og Danske SOSU-skoler.

I kortlægningen blev der identificeret lokale indsatser, hvoraf seks indsatser er dokumenteret som virksomme i forhold til at reducere frafaldet på social- og sundhedsuddannelserne. Udover virksomme indsatser pegede kortlægningen også på perspektivrige tiltag, som omfatter lokale indsatser, der endnu ikke efterlever kriterierne for at blive karakteriseret som virksom.

For at understøtte denne udviklingsindsats' formål og FEVU's strategiske mål om at skabe bedre overgange mellem skole og oplæring har FEVU valgt at arbejde videre med kortlægningens fund af centrale elementer, som Rambølls rapport (2024) har identificeret på tværs af de virkningsfulde indsatser.

Nyt analyseprojekt

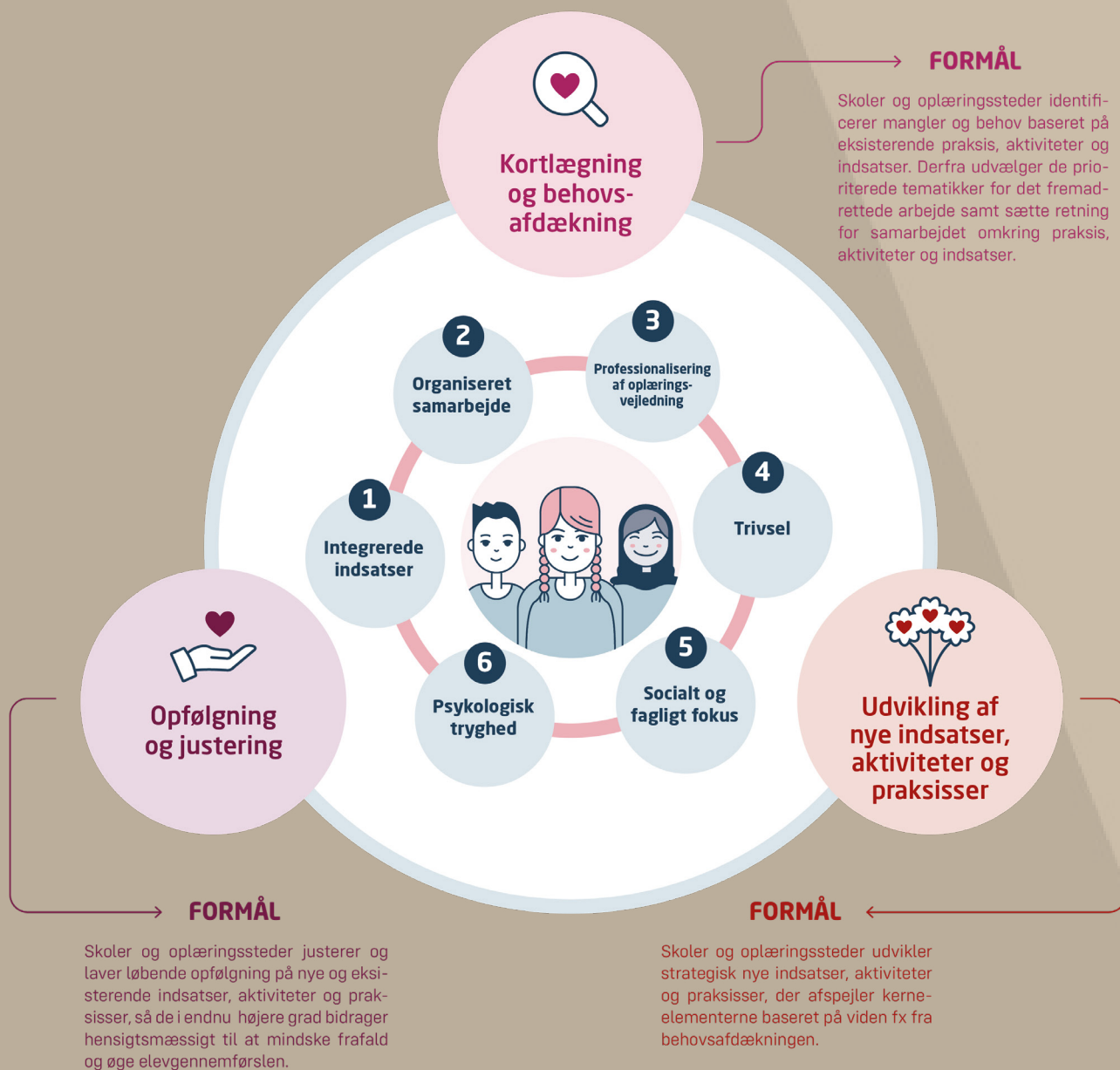
Der blev etableret et analyseprojekt

under udviklingsindsatsen, som resulterede i udviklingen af en 'Kerneelementsmodel'.

Kerneelementsmodellen er udviklet til at støtte social- og sundhedsskoler samt oplæringssteder i at gennemføre indsatser og aktiviteter, der kan styrke elevernes tilknytning til uddannelserne. Modellen tilbyder en struktureret tilgang til at udvikle nye eller justere eksisterende indsatser.

Kerneelementsmodellen består af to hoveddele:

1. Seks kerneelementer, der kan sætte retning og fokus på eksisterende eller nye indsatser. De seks kerneelementer er udvalgt, fordi de har vist sig at være effektive til at øge gennemførelsen og styrke tilknytning til social- og sundhedsuddannelserne.
2. Tre redskaber, der bidrager til at konkretisere form og indhold samt sætte retning på planlagte indsatser. Redskaberne fungerer som handlingsorienterede værktøjer til at arbejde med kerneelementerne i praksis.



De seks kernelementer, som har en forventet positiv virkning på en succesfuld udvikling og implementering af en lokal (eller national) indsats med fokus på gennemførelse, er

- 1) Integreerede indsatser
- 2) Organiseret samarbejde
- 3) Professionalisering af oplæringsvejledning
- 4) Trivsel
- 5) Socialt og fagligt fokus
- 6) Psykologisk tryghed

De tre redskaber til at arbejde med de seks kernelementer i praksis er:

- 1) Kortlægning og behovsafdækning,
- 2) Udvikling af nye indsatser, aktiviteter og praksisser
- 3) Opfølgning og justering.

FEVU håber, at oplæringssteder og skoler vil gøre brug af de konkrete værktøjer. [Læs mere om projektet og find redskaberne her.](#)



Viden og data - fundamentet for gode løsninger på FEVU's uddannelser

Hvis du ønsker at holde dig opdateret om uddannelsesændringer, gode lokale eksempler, de seneste analyser eller data om uddannelserne, så kan du altid holde dig opdateret på vores hjemmeside.

Du har også muligheden for at tilmelde dig SEVU's nyhedsbrev, så vil vi sørge for, at du altid er opdateret med den nyeste viden på området. Skriv dig op [her](#)

Find os her:

www.sevu.dk